

Tellija

**Kaitseministeerium**

Sakala 1

15094 Tallinn

Planeerija

**Ramboll Eesti AS**

Laki 34, 12915 Tallinn

Tel 698 8362, [www.ramboll.ee](http://www.ramboll.ee)

**Veebruar 2014**

Töö nr

**2012\_0082**

# KAITSEVÄE KESKPOLÜGOONI OSALISE TERRITOORIUMI DETAILPLANEERING. ESKIIS



Koostamise **2014/02/09**  
kuupäev  
Vastuvõetud:  
Kehtestatud:

Töö nr 2012\_0082

Ramboll Eesti AS  
Laki 34  
12915 Tallinn  
T +372 664 5808  
F +372 664 5818  
[www.ramboll.ee](http://www.ramboll.ee)



## SISUKORD

### PLANEERINGU KOOSTAMISEL OSALESID

#### I PLANEERING

<b>1.</b>	<b>PLANEERINGU KOOSTAMISE EESMÄRK JA ALUSED .....</b>	<b>5</b>
1.1.	Planeeringu koostamise eesmärk.....	5
1.2.	Planeeringu koostamise alused .....	5
<b>2.</b>	<b>OLEMASOLEV OLUKORD .....</b>	<b>6</b>
2.1.	Planeeritava ala kontaktvöänd .....	6
2.2.	Planeeritav ala .....	6
2.2.1.	Maa-ala üldiseloostus.....	7
2.2.2.	Hooned ja rajatised.....	12
2.2.3.	Maakasutus .....	12
2.2.4.	Teed .....	13
2.2.5.	Haljastus ja heakord .....	13
2.2.6.	Planeeritavate alade reljeef .....	13
2.2.7.	Pinnas ja põhjavesi .....	14
2.3.	Kehtivad kitsendused .....	14
2.3.1.	Looduskaitsetised piirangud.....	14
2.3.2.	Pärandkultuuriobjektid .....	14
<b>3.</b>	<b>PLANEERIMISETTEPANEK .....</b>	<b>15</b>
3.1.	Planeeritava ala kinnistud ja kruntide moodustamine .....	15
3.1.1.	Ala 1 – Teeninduskeskus.....	16
3.1.2.	Ala 2 - Kinnine lasketiir.....	17
3.1.3.	Ala 3 – Linnavõitluslinnak .....	17
3.2.	Teed ja parkimine.....	18
3.3.	Keskpolügeni välispiir .....	19
3.4.	Keskkond, haljastus ja heakord.....	19
3.4.1.	Rohevõrgustik.....	19
3.4.2.	Haljastus ja heakord .....	20
3.5.	Väärtused ja piirangud .....	20
3.5.1.	Kalajärve liivamardla.....	20
3.5.2.	Looduskaitsetised piirangud.....	20
3.5.3.	Pärandkultuuriobjektid .....	20

#### JOONISED

1	Situatsiooni skeem	
2	Koondjoonis	
3a	Eskiis. Ala 1	M 1:2000
3b	Eskiis. Ala 2	M 1:1000
3c	Eskiis. Ala 3	M 1:1000

#### LISAD

- 1 Leping Detailplaneeringu rahastamise üleandmise kohta
- 2 Väljavõte Kuusalu valla üldplaneeringust

## PLANEERINGU KOOSTAMISEL OSALESID

Detailplaneering koostati koostöös Kaitseministeeriumi, Kuusalu Vallavalitsuse ning Ramboll Eesti AS esindajatega:

### Kaitseministeerium:

Külli Tulvik	Infrastruktuuri osakonna peaspetsialist
Maris Freudenthal	Kaitseväe logistikakeskus, Kinnisvarajaoskond

### Kuusalu Vallavalitsus:

Tiina Skolimowski	vallaarhitekt
-------------------	---------------

### Ramboll Eesti AS:

Mildred Liinat	vanemarhitekt-planeerija, planeeringu juht
Eneli Niinepuu	planeerija-haljastusspetsialist

## 1. PLANEERINGU KOOSTAMISE EESMÄRK JA ALUSED

Kaitseväe keskpõlügeni asub Harjumaal Kuusalu valla idaosas ja on asutatud Vabariigi Valitsuse 23.10.2001 korraldusega nr 713 "Kaitseväe keskpõlügeni asutamine ja esialgse asukohavaliku kinnitamine". Kaitseväe keskpõlügeni on terviklik riigikaitseks väljaõppeks vajalik territoorium, mille esmane sihtotstarve on riigikaitsemaa. Keskpõlügeni kasutajad on kõik kaitseväe väljaõppekeskused ja asutused ning Kaitseliidu malevad.

Kaitseväe keskpõlügeni on koostatud *Suru, Pala, Tõreska ja Kolgu külas rajatava kaitseväe keskpõlügeni detailplaneering* (edaspidi *Keskpõlügeni DP 2004*), mis on kehtestatud 2004.a.

### 1.1. Planeeringu koostamise eesmärk

Vastavalt *Kaitseväe keskpõlügeni osalise territooriumi detailplaneeringu lähteülesandele* on planeeringu koostamise eesmärgiks:

- olemasoleva teeninduskeskuse laiendamine, linnavõitluslinnaku ja laskemaja rajamine;
- vajadusel täiendavate juurdepääsuteede, parkimise ja tehnoehitiste kavandamine;
- heakorrastuse ja haljastuse põhimõtteline lahendamine.

### 1.2. Planeeringu koostamise alused

Detailplaneeringu algatamise ja koostamise alus:

- Tõreska ja Suru küla Kaitseväe keskpõlügeni osalise territooriumi detailplaneeringu algatamine, lähteülesande kinnitamine ning keskkonnamõju strateegilise hindamise algatamata jätmise, Kuusalu Vallavalitsuse otsus nr 64 (31.01.2013);
- Kuusalu Vallavalitsuse 31. 01. 2013 korralduse nr 64 „Tõreska ja Suru küla Kaitseväe keskpõlügeni osalise territooriumi detailplaneeringu algatamine, lähteülesande kinnitamine ning keskkonnamõju strateegilise hindamise algatamata jätmise” muutmine, Kuusalu Vallavalitsuse korraldus nr 235 (11.04.2013);
- Leping detailplaneeringu koostamise rahastamise üleandmise kohta (05.03.2013).

Varem koostatud arvestamisele kuuluvad planeeringud ja dokumendid:

- Kuusalu valla üldplaneering, (kehtestatud 19.12.2001);
- Suru, Pala, Tõreska ja Kolgu külas rajatava kaitseväe keskpõlügeni detailplaneering, K&H, töö nr 02 DP 45, kehtest. 31.08.200);
- Kaitseväe keskpõlügeni teeninduslinnaku laienduse detailplaneering. Eelhindang keskkonnamõju hindamise vajaduse kohta, keskkonnaekspert A.Tõnisson (26.11.2012).

Planeeringu koostamisel läbiviidud uuringud:

- Topo-geodeetilised uurimistööd, Reib OÜ, töö nr TT-3355 (09.2013).

## 2. OLEMASOLEV OLUKORD

### 2.1. Planeeritava ala kontaktvöünd

Detailplaneeringuga planeeritav kolmest lahustükist koosnev ala asub Harju maakonnas Kuusalu valla idaosas Tõreska ja Suru külades Kaitseväe keskpõlügeni territooriumil. Ühel planeeritavatest aladest asub Kaitseväe keskpõlügeni teeninduskeskus.

Planeeritavad kolm ala asuvad kinnistutel, mille sihtotstarve on 100 % riigikaitsemaa või 75 % riigikaitsemaa ja 25 % maatulundusmaa maa. Alal 1 asub ka 77 m<sup>2</sup> suurune 100% tootmismaa sihtotstarbega kinnistu Teeninduskeskuse alajaam (kat nr 35206:002:0192), kus alajaama ei ole.

Planeeritavad alad on ümbritsetud valdavalt Kaitseväe keskpõlügeni territooriumiga v.a Ala 1, mis piirneb põhjast ka Kadrina valla piiriga (Lääne-Viru maakond). Ala 1 piirneb põhjapoolt Keskpõlügeni alal Valgejõe külas asuva 100 % maatulundusmaa sihtotstarbega kinnistuga Loksa metskond 39 (kat.tunnus 42301:005:0396) ning Kadrina vallas Läsna külas asuva 100 % maatulundusmaa sihtotstarbega kinnistuga Loobu metskond 4 (kat.tunnus 27301:001:0154) ja 100% mäetööstusmaa sihtotstarbega kinnistuga Kalajärve liivakarjäär (kat.tunnus 27301:001:0155). Kalajärve liivakarjääri kinnistut hõlmab peaagu kogu ulatuses endisele karjääri alale tekkinud tiik.

Planeeritavatele aladele on juurdepääs Tallinn-Narva maanteelt läbi Läsna küla mööda Karjääri teed ja Suru teed.

Kõige lähemad elamud asuvad planeeritavast alast 1,2 km kaugusel kirdes ja idas Läsna külas Kadrina vallas.

### 2.2. Planeeritav ala

Detailplaneeringuga planeeritav ala asub Kaitseväe keskpõlügeni territooriumil ja koosneb kolmest eraldiseisvast alast, mis asuvad tervenisti või osaliselt 11 kinnistul. Planeeritava ala kogupind on 132,2 ha.

Kõigile aladele on juurdepääs Suru teelt. Alal 1 asuvale Keskpõlügeni teeninduskeskusele on juurdepääs ka Karjääri teelt.

#### Ala 1

Ala asub Tõreska ja Suru külades. Tõreska külas jääb alale täielikult kaks kinnistut Keskpõlügeni teeninduskeskus ja Teeninduskeskuse alajaam ning osaliselt kinnistu Polügen 100 põhjaosa. Suru külas jääb alale Keldripõllu taluõuega kinnistu ja põhjaosaga Keldripõllu metsamaadega kinnistu. Veel jääb alale Polügen 50 kinnistu idaosa, mis asub nii Tõreska kui ka Suru külas.

Ala pind on 115,4 ha.

#### Ala 2

Ala asub Suru külas Mikupõllu kinnistul.

Ala pind on 2,1 ha.

#### Ala 3

Ala asub Suru külas. Ala jääb osaliselt neljale kinnistule: Pikoja kinnistu idaosale, Sammelselja kinnistu lääneosale ning Ristilaane ja Jänese põllu kinnistute põhjaosale.

Ala pind on 14,7 ha.

### 2.2.1. Maa-ala üldiseloomustus

#### Ala 1

Ala on valdavalt kaetud metsaga. Ala idaosas asub Keskpõlügeni teeninduskeskus, mis on varustatud tehnovõrkudega. Ala edelaosas asub ühe vana taluhoonega endine Keldripõllu talu. Ala ida ja keskosa on kõrge, järskude nõrvadega künklik ala, kus kasvab männimets.

Planeeringuala lõunaosa läbib Suru tee, mille ääres on Keldripõllu olemasolev taluhoone ja teise pool teed tiik. Ala põhjaosas asub Nõmmoja väikejärv, millest voolab välja läände Nõmmoja oja.

#### Ala 2

Ala asub endise Mikupõllu talu õuealal. Peale 2013.a suvel toimunud filmivõtteid on hoonetest järel üksnes vundamendid. Filmivõtete ajal on alale laotud kolm paekiviaia lõiku ja uksega kivikeldri esisein ning on kaevatud kaevikuid ja auke. Alal on kaks kaevu: tamponeerimata lahtine puurkaev ja sissevarisenud madal salvkaev.

Alal on üksikud kuused ja lehtpuud ning edelaosas segamets. Filmivõtete käigus on osa puid murdunud või likvideeritud.

#### Ala 3

Ala on hoonestamata ja valdavalt kaetud segametsaga. Ala läbib Suru tee, millelt saab alguse Püümetsa tee. Ala läbib ka soostunud kallastega Pikkoja oja, mille ületamiseks on Suru teele rajatud puitsild. Ala põhjaosas on suur aga madal ränirahn, mille ümber on väiksemaid ränirahne.

### **Fotod planeeritavast alast**



Ala 1. Noor männik



Ala 1. Põõsastik



Kaevandustegevuse järgne tiik Ala 1 lähedal. Perspektiivne tuletõrjervee võtu koht



Ala 1. Endine liiva kaevanduse ala



Ala 1. Sõidurada liivas



Ala 1. Kaevandusala nõlv



Ala 1. Alal asuv mõhnastik



Ala 1. Männik



Ala 1. Sõnajalgadega noor kaasik Nõmmoja oja läheduses



Ala 1. Nõmmoja oja





Ala 1. Segamets



Ala 1. Kruuskattega Suru tee



Ala 1. Suru tee ääres Keldripõllu kinnistul asuv taluhuone



Ala 1. Keldripõllu kinnistu tagune segamets



Ala 2. Suru tee ja 2013.a laotud kiviaed



Ala 2. 2013.a murdunud puud



Ala 2. 2013.a laotud kiviaed ja kaevatud kaevik



Ala 2. 2013.a laotud maakeldri esisein ja murdunud puu



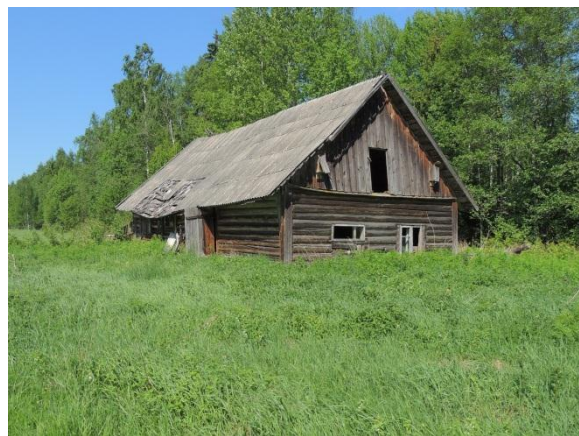
Ala 2. Tamponeerimata ja lahtine puurkaev



Ala 2. Säilitamist vääriv kuusk



Ala 2. Elamu varemed 2013.a suvel



Ala 2. Lauta varemed 2013.a suvel



Ala 2 ja Ala 3 vahel. Metsakuklaste pesad Suru tee ääres



Ala 3. Kaskede osalusega kuusik



Ala 3. Pikkoja sild 2013.a suvel



Ala 3. Pikkoja sild 2013.a sügisel



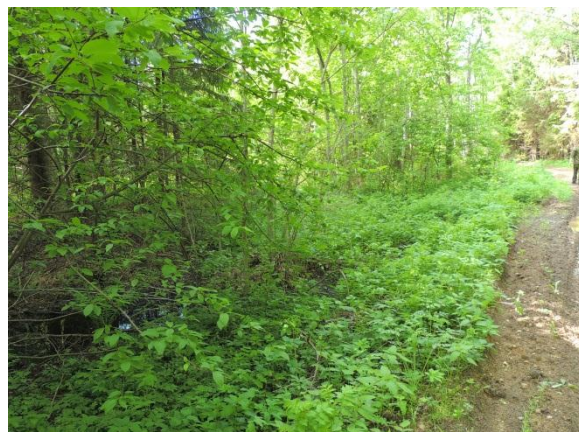
Ala 3. Vaade sillalt Pikkoja ojale kirde (suudme) suunas



Ala 3. Vaade sillalt Pikkoja ojale edela (lähte) suunas



Ala 3. Pinnastee Suru tee Pikkoja ojust läänes



Ala 3. Pöösastik Pikkoja oja läheduses

### 2.2.2. Hooned ja rajatised

Planeeritavast kolmest alast on hooned ainult Alal 1, kus idaosas paiknevad Keskpõlügeni teeninduskeskuse hooned ja edelaosas üks taluhoone Keldripõllu kinnistul. Teeninduskeskuse hoonete veevarustuse tagamiseks on rajatud puurkaev Ala 1-st idapoole. Heitveed kanaliseeritakse teeninduskeskuse põhjaosas olevasse puhastisse ja edasi kraavi. Teeninduskeskus saab elektrivarustuse Ala 1 idas asuvast Polügeni:(Tapa) alajaamast.

Alal 2 on endise Mikupõllu talu kahe hoone vundamendid, tamponeerimata lahtine puurkaev ja sisse varisenud madal salvkaev. Alale laoti 2013. a. suvel kolm kiviaia löiku, maakivikeldri uksega esisein ja kaevati kaevikud.

### 2.2.3. Maakasutus

Ala 1 suurusega 115,4 ha asub Tõreska külas kuuel kinnistul:

- a) kolmel kinnistul tervenisti:
  - Keskpõlügeni teeninduskeskus (kat nr 35206:002:0191), maakasutuse sihtotstarve 100% riigikaitsemaa, pindala 36,79 ha;
  - Teeninduskeskuse alajaam (kat nr 35206:002:0192), maakasutuse sihtotstarve 100% tootmismaa, pindala 77 m<sup>2</sup>;
  - Keldripõllu kinnistutel (kat nr 35206:002:1050), maakasutuse sihtotstarve 75% riigikaitsemaa ja 25% maatulundusmaa, pindala 1,1 ha.
- b) kolmel kinnistul osaliselt:
  - Polügen 50 (katastritunnus 35206:002:0081), maakasutuse sihtotstarve 75% riigikaitsemaa ja 25% maatulundusmaa, pindala 543,2 ha, sh planeeritaval alal 31,5 ha;
  - Plügen 100 (katastritunnus 35206:002:0086), maakasutuse sihtotstarve 75% riigikaitsemaa ja 25% maatulundusmaa, pindala 569,6 ha, sh planeeritaval alal 16,3 ha;
  - Keldripõllu kinnistul (kat nr 35206:002:1090), maakasutuse sihtotstarve 75% riigikaitsemaa ja 25% maatulundusmaa, pindala 57,0 ha, sh planeeritaval alal 29,2 ha.

Ala 2 suurusega 2,1 ha asub Suru külas ja ala piir ühtib Mikupõllu kinnistu piiriga:

- Mikupõllu kinnistu (kat nr 35206:002:0610), maakasutuse sihtotstarve riigikaitsemaa (75%) ja maatulundusmaa (25%), pindala 2,1 ha.

Ala 3 suurusega 14,7 ha asub Suru külas neljal kinnistul osaliselt:

- Jänesepõllu kinnistul (kat nr 35206:002:0711), maakasutuse sihtotstarve riigikaitsemaa (75%) ja maatulundusmaa (25%), pindala 8,9 ha, sh planeeritaval alal 2,0 ha;
- Ristilaane kinnistul (kat nr 35206:002:0540), maakasutuse sihtotstarve riigikaitsemaa (75%) ja maatulundusmaa (25%), pindala 18,2 ha sh planeeritaval alal 2,5 ha;
- Pikoja kinnistul (kat nr 35206:002:0160), maakasutuse sihtotstarve riigikaitsemaa (75%) ja maatulundusmaa (25%), pindala 25,3 ha, sh planeeritaval alal 6,5 ha;
- Sammelselja kinnistul (kat nr 35206:002:0720), maakasutuse sihtotstarve riigikaitsemaa (75%) ja maatulundusmaa (25%), pindala 55,5 ha, sh planeeritaval alal 3,7 ha.

#### 2.2.4. Teed

Alal 1 asuva Keskpõlügeni teeninduskeskuse jurdepääsutee Karjääri tee (nr 2730044) on asfaltkattega. Karjääri teelt saab väljaspool planeeritavat ala alguse planeeritavaid alasid ühendav osaliselt kruuskattega pinnastee Suru tee (nr 3532424). Alal 3 ületab Suru tee Pikkoja oja ja ületuskohale on ehitatud palkidest sild. Pikkoja ojast läänepool suundub Suru teelt põhja suunas osaliselt kruuskattega pinnastee Püümetsa tee (nr 3532406).

#### 2.2.5. Haljastus ja heakord

Planeeritavad alad on vahelduvalt kaetud männi- ja segametsaga. Kohati on harvikuid ja raiesmikke. Alal 1 asuva Kalajärve liivamaardlal alal asuvad eri vanuses männimetsakooslused. Vanu õunapuid kasvab Keldripõllu taluõuel (Ala 2).

#### 2.2.6. Planeeritavate alade reljeef

Planeeritavate alade maapinnad on erinevad. Ala 2 ja 3 on suhteliselt tasased. Ala 1 lääne poolne osa on tasane ning kesk- ja idapoolne osa ebatasane.

##### Ala 1

Ala on väga ebatasane, abroluutkõrgused jäävad 70,7 m ja 91,7 m vahele. Kõige madalam on loodenurgas ja kõige kõrgem ala keskel. Loodepoolse suhteliselt tasase osa absoluutkõrgused jäävad 70,7 m ja 77,0 m vahele ning kalle on valdavalt lääne suunaline.

Keskosast ida-kagu suunas on ala järsuservaliste mõhnadega. Ala keskosas oleva mõhna kõrgeim tipp on 91,7 m, jalamil aga 74,5 m.

Kirdenurgas asub hoonestatud teeninduskeskus tasasemal kaevandatud alal.

##### Ala 2

Ala on tasane ning absoluutkõrgused jäävad 74,8 m ja 76,0 m vahele. Kõige kõrgem on alal kaguservas Suru tee ääres ja kõige madalam ala põhjaservas. Alal on põhja- ja läänesuunalise kaldega.

##### Ala 3

Ala on ebatasane ning absoluutkõrgused jäävad 68,4 m ja 72,5 m vahele. Kõige kõrgem on alal idaservas ja kõige madalam alal kirdeservas kraavi kaldal. Pikkojast kagu pool on kalle oja suunas. Pikkojast loodes on Suru teest lõuna pool kalle oja suunas. Suru tee alla jäävad kaks kõrgemat kohta muudavad loodeosa kalde loodesuunaliseks.

### 2.2.7. Pinnas ja põhjavesi

Varem koostatud *Suru, Pala, Tõreska ja Kolgu külas rajatava kaitseväe keskpõlügeni detailplaneeringuga*<sup>1</sup> koostati ka ehitusgeoloogiline uuring<sup>2</sup>. Uuringu kohaselt paikneb planeeringuala paiguti küllaltki liigestatud reljeefiga moreentasandiku ja glatsiofluviaalse mõhnastiku piirialal, millesse on lõikunud Valgejõe vesikonda kuuluvate ojade kohati soostunud kallastega orud.

Uuringu kohaselt võib pinnaseveetase olla kohati üsna pinna ligidal. Piirkondades, kus teostati ehitusgeoloogilisi uuringuid oli see 0,05...0,6 m sügavusel maapinnast. Lumesula- ja pikemaajaliste sajuperioodide ajal ulatub veetase tõenäoliselt kohati maapinnani.

Põhjavee kaitstuse poolest asub Ala 1 keskmiselt kaitstud põhjaveega alal ning Ala 2 ja Ala 3 nõrgalt kaitstud põhjaveega alal.

### 2.3. Kehtivad kitsendused

Planeeritavad alad kuuluvad rohevõrgustiku riikliku tasandi tähtsusega tuumalasse T6.

#### Kalajärve liivamardla

Alal 1 kesk- ja idaosas asub kohaliku tähtsusega Kalajärve liivamardla (ID 13404, reg.kaardi nr 656). Planeeritavale alale jäävad täielikult varude neli plokki: 10. plokk aktiivne tarbevaru pindalaga 447 ha; 1. plokk aktiivne tarbe- ja reservvaru pindalaga 929 ha; 2. plokk passiivne tarbe- ja reservvaru pindalaga 1049 ha ja 5. plokk passiivne tarbe- ja reservvaru pindalaga 1663 ha ning osaliselt 9. plokk prognoosvaruga.

#### 2.3.1. Looduskaitsetised piirangud

Planeeritavast Alast 1 lõuna poole jääb II kaitsekategooria liigi metsise elupaik, mille tuumala on põhja suunas piiritletud Suru teega. Metsisest tulenevaid liikluspõiranguid sellel teel ei ole.

Planeeritavatel alal asuvad seisuveekogu Nõmmoja väikejärv ning kaks oja: Nõmmoja (VEE1080000) ja Pikkoja (VEE1079900). Nõmmoja ja Pikkoja ojad kehtivad Looduskaitsetesedusest tulenevad piirangud.

#### 2.3.2. Pärandkultuuriobjektid

Planeeritavatel aladel asub kolm pärandkultuuriobjekti: Alal 1 Keldripõllu talu ja Rõövliaugud ning Alal 2 Mikupõllu talu.

Keldripõllu talu - nimi on tulnud sellest, et samas on mäe sees olnud koobas või kelder. Peremees oli Andrei Epner, kelle Loobu parun pannud Keldripõllu metsavahiks. Pojapoeg Ilmar Epner oli Lahemaa Rahvusparki esimene direktor.

Mikupõllu talu - Kuulus Talpsepa perele. Lahkuti 1953. a kevadel seoses põlügeni rajamisega.

Rõövliaugud - Rahvapärimuse järgi asunud seal koobastes rõövlisalgad, kes käinud Tallinn-Peterburi maanteel voore rõövimas.

<sup>1</sup> Suru, Pala, Tõreska ja Kolgu külas rajatava kaitseväe keskpõlügeni detailplaneering, K&H, töö nr 02 DP 45, kehtest. 2004 a

<sup>2</sup> Ehitusgeoloogiline uuring, OÜ REI Geotehnika, töö nr 3172/2-12, 2012

### 3. PLANEERIMISE TEPANEK

Käesoleva detailplaneeringuga kavandatakse Kaitseväe keskpõlügeni kirdeosa, mis asub Harjumaal Kuusalu valla idaosas Tõreska ja Suru külades.

Käesoleva planeeringuga planeeritavale alale on *Suru, Pala, Tõreska ja Kolgu külas rajatava kaitseväe keskpõlügeni detailplaneeringuga*<sup>3</sup> (edaspidi *Keskpõlügeni DP 2004*) kavandatud teeninduskeskus.

Planeeritaval alal olev Keskpõlügeni teeninduskeskus (Tõreska küla, Kuusalu vald) asub täna *Keskpõlügeni DP 2004-ga* määratud asukohas riigikaitsemaa sihtotstarbega 37 ha suurusel kinnistul Keskpõlügeni teeninduskeskus (kat nr 35206:002:0191). Olemasolev teeninduskeskus rajati mitte kasutusel oleva liivakarjääri territooriumile ja hõlmab kinnistust u 1/5. Ülejäänud kinnistul on valdavalt metsaga kaetud ebaühtlase reljeefiga ja suurte kõrguste erinevustega mõhnastik, kus asuvad Kalajärve liivamaardla aktiivsed ning passiivsed tarbe- ja reservvarud.

Teeninduskeskusele on hea juurdepääs nii Tallinn-Narva maanteelt kui ka põlügeni muudest osadest. Kõige lähemad elamud asuvad planeeritavast alast (olemasolevast teeninduskeskusest) 1,2 km kaugusel kirdes ja idas Läsna külas Kadrina vallas.

Käesoleva detailplaneeringuga kavandatakse Kaitseväe keskpõlügenil olemasoleva teeninduskeskuse laiendamist Alale 1 ning eraldi Alale 2 laskemaja hoonete ja Alale 3 linnavõitluslinnaku rajamist.

2008. aastal valminud teeninduskeskusesse on *Keskpõlügeni DP 2004-ga* planeeringu alusel rajatud 4 hoonet ehitusaluse pindalaga kokku 2258 m<sup>2</sup> ning tehnovõrgud ja -rajatised.

Käesoleva detailplaneeringuga on planeeritud uute hoonete rajamiseks kuni 26 000 m<sup>2</sup> pindalaga hoonestusalad teeninduskeskuse laiendamiseks Alale 1 ja kuni 1000 m<sup>2</sup> pindalaga hoonestusala Alale 2 ning kuni 1 500 m<sup>2</sup> pindalaga hoonestusalad uute imiteerivate rajatise rajamiseks Alale 3.

#### 3.1. Planeeritava ala kinnistud ja kruntide moodustamine

Kõik kolm planeeritavat ala asuvad Kaitseväe keskpõlügeni territooriumil ja on valdavalt riigikaitsemaa või riigikaitsemaa ja maatulundusmaa sihtotstarbega maadel. Seetõttu otsustati uusi krunte mitte moodustada.

Ettepanek on liita üheks kinnistuks Keskpõlügeni teeninduskeskus ja kinnistu sees olev Teeninduskeskuse alajaama kinnistu, kuhu alajaama rajatud ei ole. Uue kinnistu sihtotstarva oleks siis 100% riigikaitsemaa.

Liidetavate kinnistute andmed:

- a) Keskpõlügeni teeninduskeskus (kat nr 35206:002:0191), maakasutuse sihtotstarve 100% riigikaitsemaa, pindala 36,79 ha;
- b) Teeninduskeskuse alajaam (kat nr 35206:002:0192), maakasutuse sihtotstarve 100% tootmismaa, pindala 77 m<sup>2</sup>;

Kaaluda võiks ka Keldripõllu kinnistute liitmist, kus on samuti väiksem suurema sees:

- a) Keldripõllu (kat nr 35206:002:1090), maakasutuse sihtotstarve 75% riigikaitsemaa ja 25% maatulundusmaa, pindala 57,0 ha, sh planeeritaval alal 29,2 ha.
- b) Keldripõllu (kat nr 35206:002:1050), maakasutuse sihtotstarve 75% riigikaitsemaa ja 25% maatulundusmaa, pindala 1,1 ha.

<sup>3</sup> Suru, Pala, Tõreska ja Kolgu külas rajatava kaitseväe keskpõlügeni detailplaneering, K&H, töö nr 02 DP 45, kehtest. 2004 a

### 3.1.1. Ala 1 – Teeninduskeskus

(Vt joonis 4a "Eskiis Ala 1")

Teeninduskeskus on piirdeaiaga ümbritsetud teeninduskeskuse ehitistega territoorium, mis on vajalik põlügeni operatiivse ja kvaliteetse töökorralduse (nii sõjalise, kui ka ohutuse, keskkonnakaitsele jne) tagamiseks.

Kaitseväe keskpõlügeni olemasolev teeninduskeskus asub Ala 1 kirdeosas ja uus teeninduskeskus on planeeritud Ala 1 lääneosale. Nende kahe ala vahel asub ebaühtlase reljeefiga ja suurte kõrguste erinevustega mõhnastik, kus asuvad Kalajärve liivamaardla aktiivsed ning passiivsed tarbe- ja reservvarud. Nende alade ühendamine on võimalik peale maavaru kaevandamist.

Keskpõlügeni DP 2004-ga on olemasoleva teeninduskeskuse alale kavandatud kuni 50 hoonet ehitusaluse pindalaga kuni 4000 m<sup>2</sup> ja kõrgusega kuni 12 m.

Olemasolevasse piirdeaiaga piiratud teeninduskeskusesse on rajatud 4 hoonet ehitusaluse pindalaga 2258 m<sup>2</sup>. Teeninduskeskuse hoonete varustamiseks tehnovõrkudega on rajatud alajaam Põlügeni:(Tapa), puurkaev ja heitvete kanaliseerimiseks puhasti.

Planeeringuga on kavandatud olemasoleva teeninduskeskuse laiendamine (pos 1b) lääne poole. Uus hoonestusala (pos 1a) on planeeritud ka olemasoleva ala kagunurka. Teeninduskeskust on planeeritud laiendada majutuse-, ladustamise ja tehnika hoolduse tarbeliste hoonete ja rajatistega.

Ala 1 lääneosale planeeritud uude teeninduskeskusesse (pos 2) on kavandatud administratiiv-, majutus-, toitlustus-, väljaõppe, ladustamise ja tehnika hoolduse tarbeks hooneid ja rajatisi. Teeninduskeskuse tehnovõrkudega varustamiseks on planeeritud alale uued rajatised: alajaam, puurkaev ja heitvete kanaliseerimiseks puhasti. Teeninduskeskuse alale on kavandatud ka varjualustega eriseadmete testväljak ja elektersidemast.

Käesoleva detailplaneeringuga on teeninduskeskuse laiendamiseks planeeritud Alale 1 kolme kohta uute hoonete rajamine kokku hoonestusalade pindalaga kuni 26 000 m<sup>2</sup> ja kuni 39 hoonega.

Alale 1 ehitiste rajamiseks esitatavad nõuded:

- Koostada hoonestatavate alade projektid, millega täpsustada hoonete, teede, võrkpiirete, parklate ja haljasalade asukohad;
- Teeninduskeskuse ala varustada vastavalt vajadusele elektri, vee ja kanalisatsiooniga;
- Hoonete rajamiseks koostada nõuetekohased ehitusprojektid;
- Hoonetele esitatavad nõuded:

Maksimaalne planeeritav hoonete ehitusalune pind - 26 000 m<sup>2</sup>

s.h hoonestusala 1a – 1 000 m<sup>2</sup>

s.h hoonestusala 1b – 6 000 m<sup>2</sup>

s.h hoonestusala 2 – 19 000 m<sup>2</sup>;

Hoonestusviis – lahtine;

Hoonetevaheline kaugus - 1,5 kordne hoone kõrgus;

Lubatud planeeritav hoonete arv - 39

s.h hoonestusalal 1a – 2

s.h hoonestusalal 1b – 7

s.h hoonestusalal 2 – 30;

Lubatud korruselisus – kuni 2 korrust;

Lubatud maksimaalne kõrgus – hoonetel 12 m, tornidel 20 m;

Lubatud katusekalded - 0-45°;

Välisviimistlusmaterjalid – loodusesse sobivad värvid, tagada mõlemas keskuses kompleksi terviklikkus;

Lubatud väikseim tulepüsivusklass – TP 3;

- Teeninduskeskust ümbriseva võrkpiirde kõrgus – kuni 3,0 m;
- Parkimine – teeninduskeskuse alal;



- Haljastus – olemasoleva teeninduskeskuse kagunurgas likvideeritavad puud istutada võimalusel ümber;
- Alajaam projekteerida teeninduskeskuse rajatavast piirdeaiast väljapoole;
- Jäätmete kogumine näha ette teeninduskeskuse territooriumil.

Teeninduskeskuse teede ja parklate rajamise nõuded:

- Teede asukohad ja laiused lahendada teeninduskeskuse ehitusprojektiga;
- Teeninduskeskusesse rajada kaks parklat: üks sõiduautodele ning teine veokitele, bussidele ja eritehnikale;
- Tehnika pesemise plats kavandada parklate lähedusse;
- Parklad ja tehnika pesemise plats näha ette kõvakattega, et oleks võimalik koguda kokku sajuvesi, mis suunata puhastisse;
- Teede äärde ja parklatesse kavandada kõrghaljastus. Puude liigid ja arv määrata tee või parkla ehitusprojektiga;
- Teede ja parklate ääres olevad haljasribad rajada koormust (inimese kõndimist) taluvalt;
- Parklates olevatel haljasribadel võib puude all kasutada graniitsõelmeid.

Alale 1 on olemasoleva laiendatava ja uue teeninduskeskuse vahele planeeritud materjali testimisplats (pos 3).

### 3.1.2. Ala 2 - Kinnine lasketiir

(Vt joonis 4b "Eskiis Ala 2")

Endise Mikupõllu talu (Mikupõllu kinnistu, kat nr 35206:002:0610) õuele on planeeringuga kavandatud kuni 1000 m<sup>2</sup> pindalaga hoonestusala kuni kahele hoonele, s.h üks kinnine lasketiir. Hooned ümbritsetakse võrkpiirdega.

Hoonete rajamiseks tuleb koostada nõuetekohased ehitusprojektid ja taotleda ehitusluba vastavalt seadusandlusele.

Alale 2 ehitusprojekti koostamiseks esitatavad nõuded:

- Maksimaalne hoonete ehitusalune pind – 1 000 m<sup>2</sup>;
- Hoonestusviis – lahtine;
- Lubatud hoonete arv – 2;
- Lubatud korruselisus – 2 korrust;
- Lubatud maksimaalne kõrgus – hoonetel 12 m, tornidel 20 m;
- Katuseharja suund – vaba;
- Lubatud katusekalded - 0 kuni 45°.
- Välisviimistlusmaterjalid – minimaalset hooldust vajavad;
- Lubatud väikseim tulepüsivusklass –TP 3;
- Hoonet ümbriseva võrkpiirde kõrgus – kuni 3,0 m.

Projekteerimisel lähtuda kaitseväe juhataja 01.06.2007 käskkirjaga nr 153 kinnitatud Kaitseväe ja Kaitseleidi harjutusväljadele ja väljaõppeehitistele esitatavad tehnilistest nõuetes. Lasketiiru rajamisele ja kasutamisele kohaldatakse kaitseministri 28.12.2010 määrusega nr 26 kehtestatud Kaitseväe ja Kaitseleidi harjutusväljale ja lasketiirule esitatavad nõuded ja kasutamise kord.

### 3.1.3. Ala 3 – Linnavõitluslinnak

(Vt joonis 4c "Eskiis Ala 3")

Linnavõitluslinnak võimaldab taktikalise väljaõppe läbiviimist erinevate asumitüüpide ja kõrgusega hooneid imiteerivate rajatistega alal koos liikuvtehnikaga ning imitatsioonivahendite kasutamisega. Linnavõitluslinnaku rajatised on perioodiliselt aastaringse kasutusega.

Linnavõitluslinnak on kavandatud Alale 3, kuhu on juba koostatud Kaitseministeeriumi tellimisel rajatiste projekt „Keskpöügooni linnavõitluslinnak“ (AS Meistri Projekt, 2013.a) ning millele on

25. aprill 2013.a Kuusalu Vallavalitsus korraldusega nr 265 1 väljastatud ehitusluba nr E265 (Ehitisregistri kood 220678428).

Linnavõitluslinnakusse on projekteeritud linnalised keskkonnad tänavatega ja ühe väljakuga. Alale on projekteeritud 23 mont. r/b konstruktsioonis ühe- kuni kolmekorruselist hoonet imiteerivat kaitseväe väljaõppe rajatist, 2 teraskonstruktsioonis 18 m kõrgust vaateorni ja 2 kergkonstruktsioonis mont./demont. elementidest harjutusmüüri. Kokku on Alale 3 projekteeritud hooneid imiteerivaid rajatise ehitusaluse pinnaga 4108 m<sup>2</sup>.

Linnaku siseteed ja platsid on projekteeritud äärekivideta ja killustikkattega. Veokitele on projekteeritud 15 kohaline parkla. Projekteeritud kraavide ületuseks on ettenähtud truubid ja jalakäijate sild. Linnakut läbivad kolmes suunas teed on võimalik sulgeda tõkkepuuga.

Käesoleva detailplaneeringuga on varasemalt projekteeritud linnavõitluslinnakut laiendatud. Juurde on planeeritud kaks hoonestusala kokku 1 500 m<sup>2</sup> pindalaga kuni 12 uue hoonet imiteeriva rajatise ehitamiseks. Varem projekteeritud ja käesoleva planeeringuga planeeritud maksimaalne ehitusalane pind on kokku kuni 5608 m<sup>2</sup>.

Küla või aedlinna hoonestust imiteerivate rajatiste rajamiseks tuleb koostada nõuetekohased ehitusprojektid ja taotleda ehitusluba [vastavalt seadusandlusele](#).

#### Alale 3 ehitusprojekti koostamiseks esitatavad nõuded:

- Maksimaalne rajatiste ehitusalune pind – 1500 m<sup>2</sup>;
- Hooned peavad imiteerima aedlinna või küla hoonestust;
- Hoonestusviis – lahtine;
- Krundil lubatud rajatiste arv – kuni 10;
- Lubatud korruselisis – kuni 2 korrust;
- Lubatud maksimaalne kõrgus maapinnast – 12 m;
- Katuseharja suund – vaba;
- Lubatud katusekalded - 0 kuni 45°;
- Välisviimistlusmaterjalid – minimaalset hooldust vajavad;
- Lubatud väikseim tulepüsivusklass –TP 3;
- Alale täiendavat kõrghaljastust ette nähtud ei ole;
- Rajatiste ümbrus katta kasvumulla kihiga ning külvata muru;
- Täiendavat parkimist ette nähtud ei ole.

### **3.2. Teed ja parkimine**

Juurdepäas planeeritavatele aladele on tugimaanteelt nr 1 Tallinn-Narva olemasolevate teede kaudu läbi Läsna küla. Alal 1 asuvale Keskpõlügeni teeninduskeskusele on juurdepäas asfalteeritud Karjääri teelt (nr 2730044).

Väljaspool planeeritavat ala saab Karjääri teelt alguse kruuskattega pinnastee Suru tee (nr 3532424), mis tagab juurdepääsu ja ka ühenduse planeeritavale kolmele alale. Pikkoja ojust läänepool (Ala 3) suundub Suru teelt põhja suunas osaliselt kruuskattega pinnastee Püüametsa tee (nr 3532406).

Suru ja Püüametsa teed on *Keskpõlügeni DP 2004*-ga määratud raske soomustehnika liikumisteedena. Suru teele on Klotoid OÜ poolt koostamisel „Harju maakonnas Kuusalu vallas, Kaitseväe keskpõlügenil Suru laskepaiga ja juurdepääsutee ehitusprojekt“. Suru teele on kavandatud uus mahasõit planeeritavale uuele teeninduskeskusele (Alale 1). Mahasõidu asukoht täpsustatakse teeninduskeskuse projektiga. Suru teele Pikkoja oja ületuskohal (Ala 3) ehitatud palkidest sild vajab rekonstrueerimist.

Ala 1 põhjaosas on planeeritud teeninduskeskusest põhjapoolse jääva tee pikendus lääne suunas, et võimaldada juurdepääsu planeeritavast alast väljaspool asuvale perspektiivsele veevõtukohtale ja lõhkamise kohale ning tulevikus ka selles planeeringus kavandatava teeninduskeskuseni.

Keskpolügeni territooriumil olevad teed on erateed (võib kasutada üksnes tee omaniku loal), mis on polügeni sulgemiste vahelisel ajal avalikult kasutatavad.

Kõik potentsiaalselt tuleohtlikud alad või hooned peavad olema ligipääsetavad päästeteenistuse tuletõrjetehnikale. Teede asukohad täpsustatakse alade või hoonete projektidega.

#### Teede rajamiseks esitatavad nõuded:

- Teede rajamiseks tuleb koostada nõuetekohased tee-ehitusprojektid ja taotleda ehitusluba [vastavalt seadusandlusele](#).
- Kehtestatud *Keskpolügeni DP 2004-s* on teed [kavandatud](#) kahe-suunalise liiklusega ja soovituslikult kruusakattega. Juurdepääsuteed on kavandatud laiusega 4,5 m, piiratud nähtavusega lõikudel ja kurvides laiusega 5,5 m ning möödasõidu taskutes laiusega 6,0 m. Teede [laius ja](#) konstruktsioon määrata tee-ehitusprojektiga.
- Teede projekteerimisel arvestada, et oleks tagatud juurdepääs mahasõitudega riigimet-samaale;
- Teede projektidega tuleb [vajadusel](#) kavandada kuivenduskraavide ja truupide rajamine üleliigse pinnavee äravooluks, määrates kraavide ja truupide arvu, asukohad ja möödud.

### **3.3. Keskpolügeni välispiir**

Keskpolügeni välispiir asub planeeritaval Alal 1 olemasolevast teeninduskeskusest põhjapool. [Keskpolügeni välispiir](#) on tähistatud [vastavalt kaitseväe juhataja 01.06.2007 käskkirjaga nr 153 „Kaitseväe ja Kaitseliidu harjutusväljadele ja väljaõppeehitistele esitatavad tehnilised nõuded“](#).

[Teeninduskeskuse ala piirile rajada võrkaed ja tähistada vastavalt kehtivale kaitseministri määrusele](#). [Teeninduskeskuste võrkaedade asukoht täpsustada teeninduskeskuse projektiga](#).

Ala sulgemisest teavitatakse polügeni suletava ala piiriületuskohtades infotahvliitel ning paigaldatakse tõkestajad püsitähistusega tähistatud piirile piiri ja alale suunduvate teede ristumiskoh-tades õppuste ajaks. Suletava ala piirile suunduvad teed suletakse alalise tõkestuspostiga, lipu-mastidesse heisatakse punane lipp, öise laskmise ajal punane latern (ala sulgemise nõuded ka-jastuvad kaitseväe ohutustehnika eeskirjades). [Vastavalt Keskpolügeni DP 2004-le](#) võib Kesk-polügeni iga tõkestusposti juurde rajada kuni 30 m<sup>2</sup> suuruse hoone.

### **3.4. Keskkond, haljastus ja heakord**

Käesoleva detailplaneeringuga keskkonnamõju strateegilist hindamist (edaspidi KSH) algatatud ei ole. Kaitseväe keskpõlügeni rajamisega kaasnevaid keskkonnamõjusid on hinnatud *Keskpolügeni DP 2004* keskkonnamõju strateegilise hindamise (edaspidi KSH) käigus (2001-2003).

Selle planeeringuga piiriülest mõju ei ole ette näha. Kolmel alal lisahoonestuse rajamise, kasuta-mise ning likvideerimisega eeldatavasti ei kaasne olulise mõjuga loodusvarade kasutamist, vee, pinnase, õhu reostust, valgus- ja soojuskiirgust, lõhna teket ning ei ületata piirmäärasid müra, õhusaaste ja vibratsiooni osas.

Kumulatiivseid mõjusid võib ette näha eelkõige liikluses. Juhul kui samaaegselt ehitatakse laiendatud teeninduskeskust ning paralleelselt tegutseb mõni uus (uue kaevandusloaga) karjäär Kala-järve maardlas, võib liikluskoormus läbi Läsna küla muutuda inimestele häirivamaks. Selline olu-kord võib aga juhtuda ka siis, kui kaevandaja töötaks täna intensiivsemalt (kaevandusloaga ei määrata üldjuhul maksimaalseid veosagedusi päevade ega aastate lõikes).

#### **3.4.1. Rohevõrgustik**

Roheline võrgustik on ökoloogiline infrastruktuur, mis koosneb tugialadest ning neid ühendava-test koridoridest. Tugialadel asuvad olulised elupaigad ja kasvukohad ning koridorid võimaldavad liikuda erinevatel liikidel ühelt tugialalt teisele.

Planeeritav ala on maakonnaplaneeringu teemaplaneeringu kohaselt terves ulatuses rohevõrgustiku tuumala T6. Kuna kogu keskpõlügeni paikneb maakonna rohevõrgustiku tuumalal, mille teraviklikkus on põlügeni rajatiste, eelkõige sihtmärgialade, tõttu paratamatult (aga mitte pöördumatult) vähenenud, siis ei oma keskpõlügeni detailplaneeringuga kavandatav antud asukohas kuigi pöördelist mõju rohevõrgustikule.

Selle planeeringuga on piirdeaiaga piiratud hoonestusalad planeeritud Aladelele 1 ja 2 ning piirdeaiata hoonestust imiteerivad rajatised Alale 3.

### 3.4.2. Haljastus ja heakord

Selle planeeringuga kavandatud aiaga piiratud ja hoonestatud aladel (Alad 1 ja 2) või hoonestatud alal (Ala 3) on nähtud ette raadamine või metsa ei ole võimalik säilitada seaduses nõutud täiusega. Aladel, kus ehitamist ei ole ette nähtud ja asub mets, säilib metsamajanduslik haldamine.

Selle planeeringuga on kavandatud:

- Teeninduskeskuse haljasalade kohad ja istutatavate taimede liigid ning kogused määratakse teeninduskeskuse alade või hoonete projektidega. Soovitavalt kasutada piirkonnale omaseid liike. Puu ja põõsaliikide dekoratiivseid sorte võib kasutada vaid hoonete vahetus läheduses. Mitte valida dekoratiivseid liike ja sorte, mis võivad iseseisvalt looduses levima hakata.
- Teeninduskeskuse teede äärde ja parklatesse on nähtud ette kavandada kõrghaljastus. Puude liigid määratakse tee või parkla ehitusprojektiga.

## 3.5. Väärtused ja piirangud

### 3.5.1. Kalajärve liivamardla

Planeeritaval Alal 1 asub kohaliku tähtsusega Kalajärve liivamaardla (ID 13404, reg.kaardi nr 656) täielikult aktiivne ning passiivne tarbe- ja reservvaru Suru teest põhjapool ning osaliselt prognoosvaru. Planeeritavast Alast 1 põhja pool Kadrina vallas on kinnistul Kalajärve liivakarjäär (kat.tunnus 27301:001:0155) AS-le Lemminkäinen Eesti väljastatud maavara kaevandamise luba L.MK/300603 kehtivusajaga 30.04.2009-22.04.2015 liiva kaevandamiseks Kalajärve II liivakarjääri 4. plokis.

Planeeritaval Alal 1 asub kaevandatud maardla alal olemasolev teeninduskeskus ja on planeeritud läänepoolne olemasoleva teeninduskeskuse laiendus.

### 3.5.2. Looduskaitsepiirangud

Planeeritavast Alast 1 lõuna poole jääb II kaitsekategooria liigi metsise elupaik, mille tuumala on põhja suunas piiritletud Suru teega. Metsisest tulenevaid liikluspõranguid sellel teel ei ole.

Planeeritavatel alal asuvad seisuveekogu Nõmmoja väikejärv ning kaks oja: Nõmmoja (VEE1080000) ja Pikkoja (VEE1079900). Nõmmoja ja Pikkoja ojadel kehtivad looduskaitsealadest tulenevad piirangud.

### 3.5.3. Pärandkultuuriobjektid

Planeeritavatel aladel asub kolm pärandkultuuriobjekti: Alal 1 Keldripõllu talu ja Röövliaugud ning Alal 2 Mikupõllu talu.

Endistes talukohtades kaitsmist vajavaid objekte ei ole ning talud tuleb Pärandkultuuri objektide nimekirjas sulgeda. Endiste Talude asukohad Keldripõllu ja Mikupõllu on soovitatav tähistada mälestustahvliga või mõne muu maamärgiga. Keldripõllu talus on sündinud Ilmar Epner, kes oli Lahemaa Rahvusparki esimene direktor.