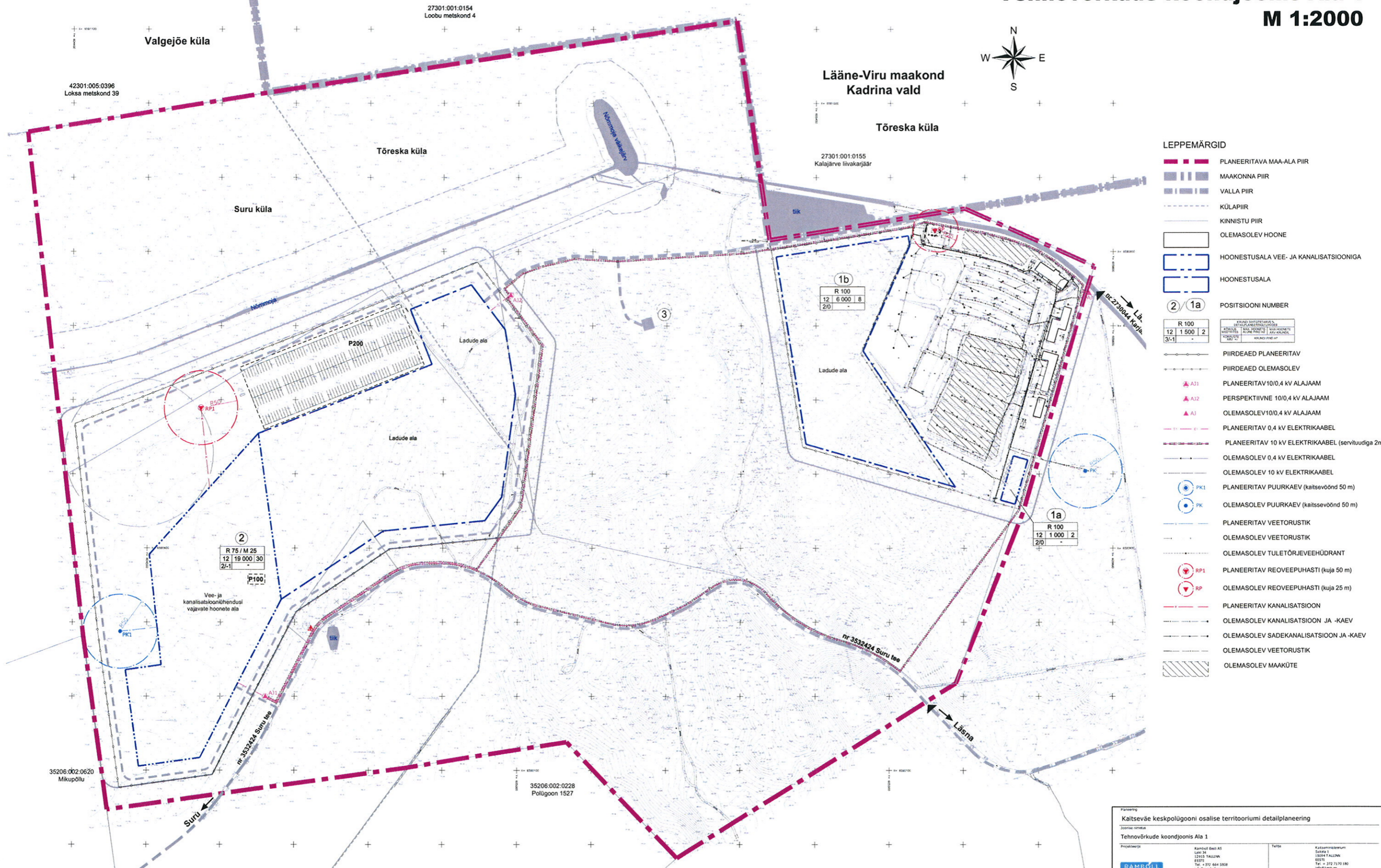


**KOOSKÖLASTATUD**  
 Elektrilevi OÜ arendus-ehitusosakond  
 Nr 2142748395  
 2. juuli 2014  
 TINGIMUSTEL:  
 Tõlgemised kooskõlastada  
 täiendavalt.

# KAITSEVÄE KESKPOLÜGOONI OSALISE TERRITOORIUMI DETAILPLANEERING

## Tehnovõrkude koondjoonis Ala 1

### M 1:2000



- LEPPEMÄRGID**
- PLANEERITAVA MAA-ALA PIIR
  - MAAKONNA PIIR
  - VALLA PIIR
  - KÜLAPIIR
  - KINNISTU PIIR
  - OLEMASOLEV HOONE
  - HOONESTUSALA VEE- JA KANALISATSIOONIGA
  - HOONESTUSALA
  - 2/1a POSITSIOONI NUMBER
  - R 100  
12 1 500 2  
3/1 R 100
  - PIIRDEAD PLANEERITAV
  - PIIRDEAD OLEMASOLEV
  - ▲ A31 PLANEERITAV 10/0,4 KV ALAJAAM
  - ▲ A32 PERSPEKTIIVNE 10/0,4 KV ALAJAAM
  - ▲ A3 OLEMASOLEV 10/0,4 KV ALAJAAM
  - PLANEERITAV 0,4 KV ELEKTRIKAABEL
  - PLANEERITAV 10 KV ELEKTRIKAABEL (servituudiga 2m)
  - OLEMASOLEV 0,4 KV ELEKTRIKAABEL
  - OLEMASOLEV 10 KV ELEKTRIKAABEL
  - PLANEERITAV PUURKAEV (kaitsevöönd 50 m)
  - OLEMASOLEV PUURKAEV (kaitsevöönd 50 m)
  - PLANEERITAV VEETORUSTIK
  - OLEMASOLEV VEETORUSTIK
  - OLEMASOLEV TULETÕRJEVEEHÜDRANT
  - PLANEERITAV REOVEEPUHASTI (kuja 50 m)
  - OLEMASOLEV REOVEEPUHASTI (kuja 25 m)
  - PLANEERITAV KANALISATSIOON
  - OLEMASOLEV KANALISATSIOON JA -KAEV
  - OLEMASOLEV SADEKANALISATSIOON JA -KAEV
  - OLEMASOLEV VEETORUSTIK
  - OLEMASOLEV MAAKÜTE

Planeering Kaitseväge keskpöügooni osalise territooriumi detailplaneering Zoonide nimetus Tehnovõrkude koondjoonis Ala 1			
Projektant <b>RAMBÖLL</b>	Kaitseväe AS aadress 34 12115 TALLINN EESTI Tel. +372 664 5508 info@ramboll.ee	Tellija Kaitseväe keskpöügooni aadress 1 15004 TALLINN EESTI Tel. +372 7170 180 info@kva.ee	Projekti nr <b>2012_0082</b> Zoonide nr 5a
Projekti juht Mihkel Linnel	Disainitud Mihkel Linnel	Disainitud DP	Mõõtkava 1:2000
Vastutav tehnik Andrus Oksa	Koostanud 01.06.2014	Koostanud 01.06.2014	Koostanud 01.06.2014





KAITSEMINISTEERIUM

Ramboll Eesti AS  
Laki 34  
12915 TALLINN

Teie 09.06.2014 nr 25

Meie 08.09.2014 nr 12.1-1/14/2724

### **Detailplaneeringu kooskõlastus**

Kaitseministeerium kooskõlastab Kaitseväe Keskpõlügeni osalise territooriumi detailplaneeringu, mis on parandatud vastavalt Kaitseväe märkustele ning laetud üles Ramboll Eesti AS serverisse 22.08.2014.

Lugupidamisega

(allkirjastatud digitaalselt)

Nele Loorents  
Infrastruktuuri osakonna juhataja  
kaitseinvesteeringute asekanisleri ülesannetes

Küllil Tulvik +372 717 0114  
kylli.tulvik@kaitseministeerium.ee

Mildred Liinat

---

Saatja: Maris Freudenthal <maris.freudenthal@mil.ee>  
Saatmisaeg: 30. juuni 2014. a. 9:38  
Adressaat: Mildred Liinat; Külli Tulvik  
Teema: KVKP DP kooskõlastus  
Manused: AK\_KVKP DP märkused.doc

Tere!

Saadan eelinfona tutvumiseks Keskpõlügeni DP märkused. Võib juhtuda, et lõpliku ametliku kirjaga lisandub veel tähelepanekuid, kuid üldjoontes on tulemus selline.

Kooskõlastusettepaneku sisuks on, et peale paranduste sisseviimist esitada töö uuesti kooskõlastamiseks.

Tervitades

Maris Freudenthal  
Kinnisvarajaoskond  
Haldusteenistus  
Kaitseväge logistikakeskus  
Tel. 717 4512, 517 5273  
[maris.freudenthal@mil.ee](mailto:maris.freudenthal@mil.ee)

Selles e-kirjas (kaasa arvatud manuses) võib sisalduda teavet, mis on mõeldud asutusesiseseks kasutamiseks ning seda võivad kasutada vaid e-kirja adressaadid. E-kirjas sisalduvat teavet ei tohi ilma saatja selgelt väljendatud loata edastada ega mistahes viisil kõrvalistele isikutele avaldada. Juhul, kui Te olete saanud käesoleva e-kirja eksituse tõttu, teavitage sellest koheselt saatjat ning kustutage e-kiri oma arvutist.

This e-mail and any attachments may contain confidential and privileged information. If you are not the intended recipient, please notify the sender immediately by return e-mail, delete this e-mail and destroy any copies. Any dissemination or use of this information by a person other than the intended recipient is unauthorized and may be illegal.

## KVKP OSALISE TERRITOORIUMI DETAILPLANEERINGU MÄRKUSED

1. Ala 1 tugijoonisel 3a on ekslikult pos 1a ja pos 2 juures hoonestusala joon peale jäänud.
2. Tugiplaanil tekitavad segadust tehovõrkude värvilised tingmärgid, kuivõrd joonisel on samad joonetüübid värvilistena. Korrigeerida.
3. Joonistel 3a, 4a ja 5a ei ole olemasoleva alajaama kinnistu piir loetav. Kuigi planeeringuga tehakse ettepanek kinnistu liita teeninduslinnaku kinnistuga, on hetkeseisuga see kinnistu olemas ja vajab kajastamist.
4. Ala 1 teeninduskeskse laienduse planeeritav puurkaev on kujutatud olemasoleva puurkaevu tingmärgiga. Korrigeerida.
5. Tehnika pesemise plats on hetkeseisuga kavandatud olemasoleva linnaku vahetusse lähedusse (pos 1b), mitte eemale planeeritud parkimisala juurde. Seetõttu korrigeerida seletuskirja punkti 3.2.1 parklate nõuete sõnastust ning näidata tehovõrkude plaanil vastavad tehovõrkude ühendused.
6. Joonistel kaks hoonestusala tüüpi: vee- ja kanalisatsioonivarustusega ning ilma nendeta. Vormistada joonised ja seletuskiri selliselt, et ladude aladele ei oleks vee- ja kanalisatsiooniühendused välistatud.
7. Ala 1 kirdenurgas kattuvad piirdeaia tähistus ja raadatava ala piir. Korrigeerida.
8. Seletuskirja punktis 3.2.1 korrigeerida elektersidemast sidemastiks ning võtta ära jutt eriseadmete testväljaku kohta.
9. Seletuskirja või joonisele tuleb lisada märkus, et kõrguspiirang 20 m ei käi sidemasti kohta.
10. Joonistel ei ole üheselt tähistatud hoonete (tornide) kõrgused, nt alal 2 on ehitusõiguste tabelis eraldi välja toodud 20 m piirang, aga alal 1 mitte. Korrigeerida.
11. Lisada ka joonis(t)ele seletus, et kõikide joonisel kujutatud planeeritavate piirdeaedade asukohad on ligikaudsed ja täpsustatakse ehitusprojektidega.
12. Lisada tehovõrkude joonisele märkus, et planeeritavate tehnorajatiste asukohad on ligikaudsed ning täpsustatakse ehitusprojektidega.
13. Seletuskirja punktis 3.2.2 tuleb kaaluda hoone projekteerimis- ja kasutusnõuete sõnastuse korrigeerimist arvestades asjaolu, et alale 2 kavandatud laskemaja näol on tegemist uut tüüpi väljaõppeehitise ja selle projekteerimiseks ja kasutamiseks on Kaitseväljal kavas koostada uued nõuded.
14. Kui võimalik, siis suurendada ala 2 maksimaalset hoonete alust pinda 2000 m<sup>2</sup>-ni.
15. Seletuskirja punktis 3.2.3 räägitakse varemprojekteeritud parklast 15 veokile. Tegelikult on see küll linnavõitluslinnaku projekti raames projekteeritud, aga asub väljapool käesoleva planeeringu ala, seega segaduste vältimiseks tuleks eksitav info välja võtta.
16. Seletuskirja punkti 4 võiks korrigeerida selliselt, et ei jääks kohustust teha projekt hoonestatavate alade ja veel eraldi hoonete kohta. Esimeste hoonete ja rajatiste projektidega lahendatakse ka asendiplaani ja tehovõrkude probleemid alade kaupa laiemalt.

**Veevarustus**

Riigikaitsemaale planeeritava puurkaevu kaitsevöönd on 50 m, s.t alas ei tohi asuda võimalike reostusallikaid.

**3.8. Tuleohutuse tagamine**

Alal 1 on olemasoleva teeninduskeskuse hoonete läheduses kaks tuletõrjerveehüdranti. Alale 3 on koos hoonet imiteerivate rajatistega projekteeritud maa-alune 50 m<sup>3</sup> kuivhüdrandiga mahuti, mille veega täitmine toimub juurdeveetava veega.

Planeeritud hoonestusaladele ehitamisel tuleb arvestada tuleohutusklasside ja hoonetevaheliste kujadega vastavalt Vabariigi Valitsuse 27. oktoobri 2004. a määrusele nr 315 "Ehitisele ja selle osale esitatavad tuleohutusnõuded". Planeeritaval alal on hoonete lubatud väikseim tulepüsivus-klass TP 3.

Planeeritud hoonestusalade tuletõrje veevarustus lahendada hoonete, rajatiste ning teede ja parklate projekteerimisel:

- Alal 1 (teeninduskeskuse laiendused) - kuivhüdrantidega;
- Alal 2 - kuivhüdrandiga mahutitega;
- Alal 3 - projekteeritud kuivhüdrandiga mahutitega.

Kõik tuletõrje veevarustusega seonduv peab vastama standardile EVS 812-6:2012 (Ehitise tuleohutus osa 6: Tuletõrje veevarustus) ja Vabariigi Valitsuse 27.10.2004 a määrusele nr 315 „Ehitisele ja selle osale esitatavad tuleohutusnõuded“.

Tuletõrje-veevõtukoht peab olema tagatud juurdepääs (vähemalt 3,5 m laiune) koos vajaliku ümberpööramisplatsiga (vähemalt 15x15 m) ning veevõtukoht peab olema tähistatud. Tuletõrje-veevõtukoht peab olema tagatud aastaringne ligipääs ja kasutamise võimalus.

Väljaspool planeeritavat ala ja Alast 1 põhjapool asuval kinnistul Kalajärve liivakarjäär (kat.nr 27301:001:0155) on kaevandamise tulemusena tekkinud veekogu, kuhu on sobiv kavandada tuletõrje-veevõtukoht. Veevõtu koht oleks teeninduskeskuse kõrval ja juurdepääs oleks Karjääri teelt kuid Kalajärve liivakarjääri kinnistu asub naaber vallas ja maakonnas (Kadrina vallas Lääne-Viru maakonnas).

MARTIN SEETUR  
PÄASTEAMETI PÕHJA PÄASTEKESKUS  
Inseneritehnilise büroo  
juhtivinspektor

**3.9. Kuritegevuse riske vähendavad nõuded ja tingimused**

Planeeritaval alal kehtib Kaitseväe keskpõlügeni kasutuseeskiri, mis määrab kindlaks üldise kasutamise korra.

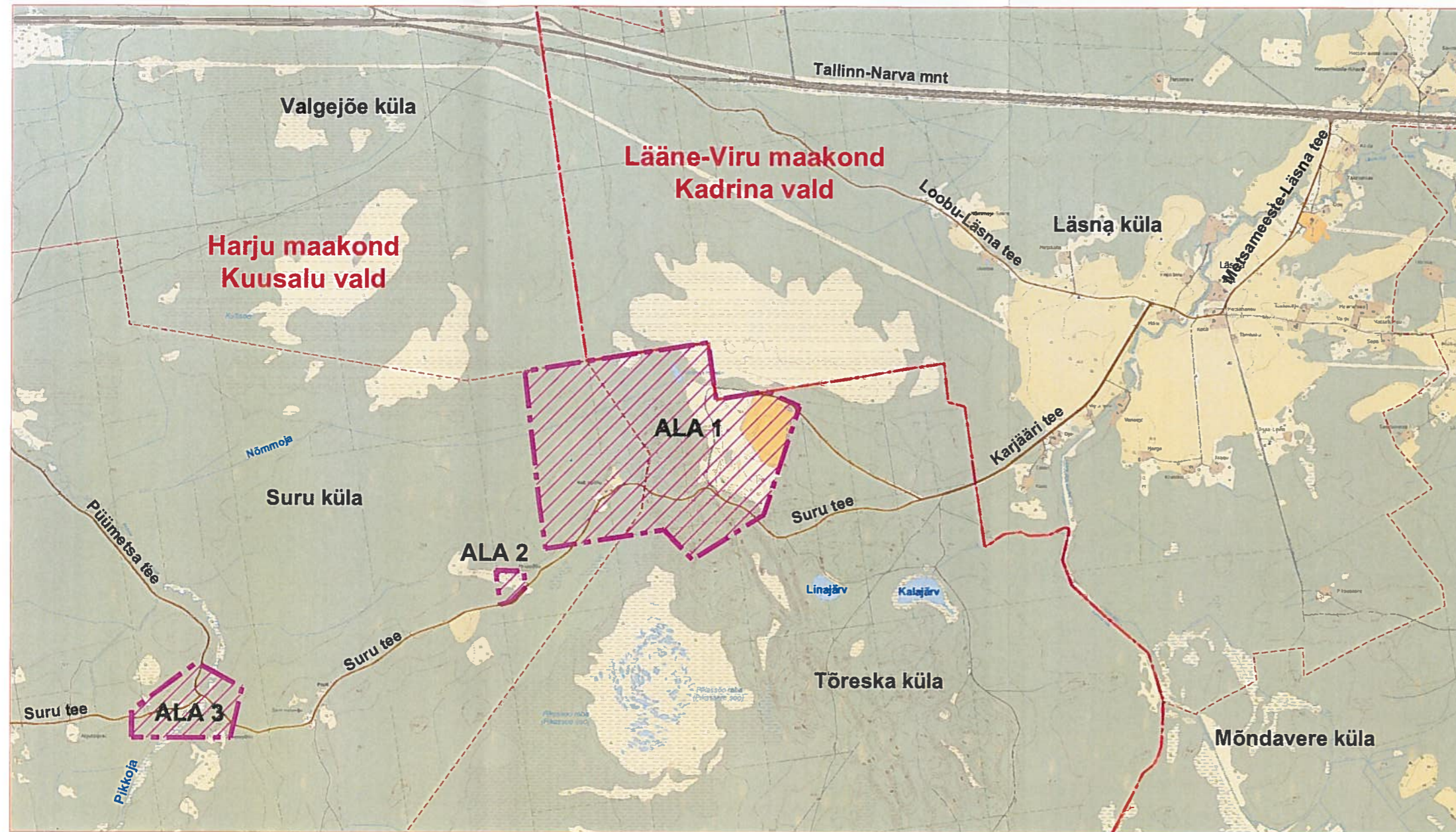
Projekteerimisel ja hilisemal rajamisel ning kasutamisel planeeritava ala turvalisuse tagamiseks vajalikud meetmed:


- eristada selgepiirilist erineva ruumilise kasutusega alad;
- Alal 1 (teeninduskeskus) on kavandatud alalise mehitud valveta, piirdeala ja tehnilise valvesüsteemiga;
- tagada Alal 1 hea nähtavus (teede ja hoonetevaheline hea nähtavus) ning projekteerida ja ehitada välja hoonete, ümbruse ning parkimisalade valgustus;
- Alale 3 sisenevatele teedele paigaldada statsionaarsed tõkkepuud;
- kasutada vastupidavaid ja kvaliteetseid materjale (uksed, aknad, lukud, prügikastid, märgid, valgustid);
- kasutada süttimatust materjalist prügikonteinereid;
- hoida planeeritavad alad korras.



# KAITSEVÄE KESKPOLÜGOONI OSALISE TERRITORIUMI DETAILPLANEERIG

## Koondjoonis

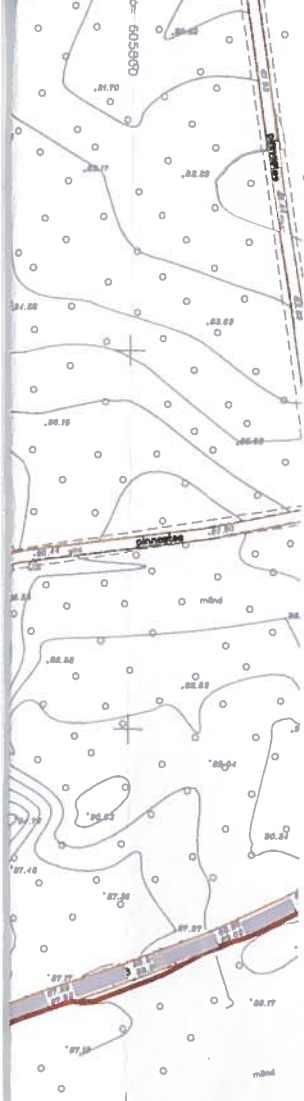


- MAAKONNAPIIR / VALLAPIIR / KÜLAPIIR
-  PLANEERITAV ALA
- ALA 1 - Teeninduskeskus
- ALA 2 - Kinnine lasketiir
- ALA 3 - Linnavõitluslinnak

**KOOSKÖLASTATUD**  
PÄASTEAMETI PÕHJA PÄASTEKESKUS  
INSENERTEHNILINE BÜROO  
"15" september 2014  
Nr K-MS/50-5  
MARTIN SEETUR

Planeering			
Kaitseväe keskpõlügeni osalise territooriumi detailplaneering			
Joonise nimetus			
KOONDJOONIS			
Projekteerija	Ramboll Eesti AS Laki 34 12915 TALLINN EESTI Tel. +372 664 5808 Fax. +372 664 5818 info@ramboll.ee	Tellijä	Kaitseministeerium Sakala 1 15094 Tallinn
Projekti juht	Mildred Liinat	Stadium	DP
Vanemarhitekt-planeerija	Mildred Liinat	Kuupäev	17.06.2014
Haljastustehnik-planeerija	Eneli Niinepuu	Skeem	Joonise nr
			2012_0082
			2





PLANEERITAV REOVEEPUHASTI (kuja 50 m) (orient. asukoht)

OLEMASOLEV REOVEEPUHASTI (kuja 25 m)

SADEMEVEEVEEPUHASTI (võimalik asukoht)

SÄILITAMISELE KUULUV PUU

LIKVIDEERITAV PUU

PÄRANDKULT.OBJEKT - KUSTUTADA NIMEKIRJAST

PÄRANDKULTUURIOBJEKT

GEODEETILINE MÄRK

VEEKOGU

VEEKAITSEVÖÖND (10 m)


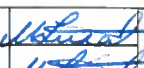


KALDA EHITUSKEELUVÖÖND (25 m)

KALDA PIIRANGUVÖÖND (50 m)

MARTIN SEETUR  
PÄASTEAMETI PÕHJA PÄASTEKESKUS  
Inseneritehnilise büroo  
juhtivinspektor

Märkused:

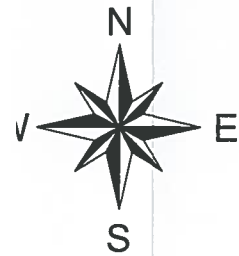
1. Planeeritav ala asub maakonnaplaneeringu teemaplaneeringu kohaselt terves ulatuses rohevõrgustiku tuumalas T6.
2. Elektriliini servituudi vajadust on toodud joonisel 5a Tehnovõrkude koondjoonis Ala 1.

Planeering			
Kaitseväe keskpõlügeni osalise territooriumi detailplaneering			
Joonise nimetus			
Põhijoonis Ala 1			
Projekteerija	Ramboll Eesti AS Läki 34 12915 TALLINN EESTI Tel. +372 664 5808 Info@ramboll.ee	Tellija	Kaitseministeerium Sakala 1 15094 TALLINN EESTI Tel. + 372 7170 180 Info@kmin.ee
			
Projekti juht	Mildred Linat 	Staadlum	Möötkava
Vanemarhitekt-planeerija	Mildred Linat 	DP	Projekti nr
Planeerija	Enell Niinepuu 	Kuupäev	2012_0082
	04.08.2014	1:2000	Joonise nr
			4a

# KAITSEVÄE KESKPOLÜGOONI TOORIUMI DETAILPLANEERING

## Põhijoonis Ala 2

### M 1:1000



#### LEPPEMÄRGID



PLANEERITAVA MAA-ALA PIIR



KINNISTU PIIR



HOONESTUSALA

4

POSITSIOONI NUMBER

R 75 / M 25		
8	1800	1
1/0	20 700	

KRUNDI SIHTOTSTARVE % DETAILPLANEERINGU LIIKIDES		
KÕRGUS MEEETRITES	MAX. HOONETE- ALUNE PIND m <sup>2</sup>	MAX. HOONETE ARV KRUNDIL
KORRUSTE ARV +/-	KRUNDI PIND m <sup>2</sup>	

MARTIN SEETUR  
PÄÄSTEAMETI PÕHJA PÄÄSTEKESKUS  
Inseneritehnilise büroo  
juhtivinspektor



JUURDEPÄÄS DP ALE



REKONSTRUEERITAV SURU TEE (projekteeritud)



PLANEERITAV TEE (orienteeruv asukoht)



PLANEERITAV VÕRKPIIRE (orient. asukoht)



KUIVHÜDRANDIGA MAHUTID (võimalik asukoht)



LIKVIDEERITAV KIVIAED



LIKVIDEERITAV VARE



PUURKAEV TAMPONEERITAV / KAEV LIKVIDEERITAV



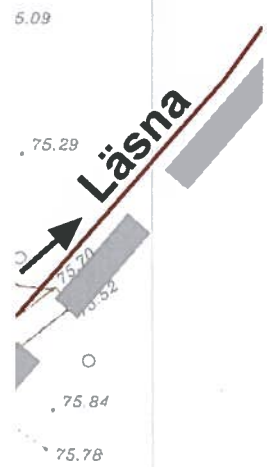
SÄILITAMISELE KUULUV PUU



LIKVIDEERITUD PUU



PÄRANDKULT.OBJEKT - KUSTUTADA NIMEKIRJAST



2:1090  
õllu

Planeering

### Kaitseväe keskpõlügeni osalise territooriumi detailplaneering

Joonise nimetus

Põhijoonis Ala 2

Projekteerija

Ramboll Eesti AS  
Laki 34  
12915 TALLINN  
EESTI  
Tel. +372 664 5808  
info@ramboll.ee

**RAMBOLL**

Tellijä

Kaitseministeerium  
Sakala 1  
15094 TALLINN  
EESTI  
Tel. + 372 7170 180  
info@kmin.ee

Projektijuht

Mildred Liinat

*Mildred Liinat*

Staadium

DP

Mõõtkava

1:1 000

Projekti nr

2012\_0082

Planeerija

Eneli Nilnepuu

*Eneli Nilnepuu*

Kuupäev

12.09.2014

Joonise nr

4b

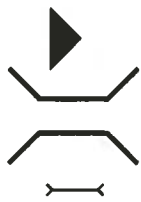
ju  
es

lvad.

siVUS

3





JUURDEPÄÄS DP ALALE

REKONSTRUEERITAV SILD

TRUUP PROJEKTEERITUD



TÖKKEPUU PLANEERITAV



TÖKKEPUU PROJEKTEERITUD



LIKVIDEERITAV PROJEKTEERITUD TÖKKEPUU



JAOTUSKILP GENERAATORILE



TULETÕRJE VEEHOIDLA



PROJEKTEERITUDKRAAV VOOLUSUUNAGA



VEEKAITSEVÖÖND (10m)



KALDA EHITUSKEELUVÖÖND (50 m)



KALDA PIIRANGUVÖÖND (100 m)

Pikkoja

VEEKOGU



RÄNDRAHNUD

MARTIN SEETUR  
PÄÄSTEAMETI PÕHJA PÄÄSTEKESKUS  
Inseneritehnilise büroo  
juhtivinspektor

**Märkused:**

1. Planeeritav ala asub maakonnaplaneeringu teemaplaneeringu kohaselt terves ulatuses rohevõrgustiku tuumalas T6.
2. Suru teele on koostatud tee ehitusprojekt „Harju maakond Kuusalu vald, Kaitseväe keskpõlügenoonil Suru laskepaiga ja juurdepääsutee ehitusprojekt“, Klotoid OÜ, Töö nr 0613-18, 2013.a.
3. Hoonet imiteerivatele rajatistele on koostatud tööprojekt "Kaitseväe Keskpõlügenooni Linnavõitluslinnak", AS Meistri Projekt, Töö nr 1215, 2013.a.

Planeering

**Kaitseväe keskpõlügenooni osalise territooriumi detailplaneering**

Joonise nimetus

**Põhijoonis Ala 3**

Projekteerija

Ramboll Eesti AS  
Laki 34  
12915 TALLINN  
EESTI  
Tel. +372 664 5808  
info@ramboll.ee

**RAMBOLL**

Tellijä

Kaitseministeerium  
Sakala 1  
15094 TALLINN  
EESTI  
Tel. + 372 7170 180  
info@kmin.ee

Projektijuht

Mildred Liinat

Stadium

Möötkava

Projekti nr

Vanemarhitekt-planeerija

Mildred Liinat

**DP**

**2012\_0082**

Planeerija

Eneli Nilinepuu

Kuupäev

**1:1 000**

Joonise nr

**04.08.2014**

**4c**



KESKKONNAAMET

ASUTUSESISESEKS KASUTAMISEKS

Märke tehtud: 01.10.2014

Keskkonnaametis

Kehtib kuni: 01.10.2019

Alus: Avaliku teabe seadus § 35 lg 1 p 9

Urmas Kirts  
vallavanem  
Kuusalu Vallavalitsus  
vallavalitsus@kuusalu.ee <mailto:kantselei@joelaht.me.ee>

Teie 09.09.2014 nr 7-1/ 3205

Meie 01.10.2014 nr HJR 6-5/14/1538-5

## Kaitseväe keskpõlügeni osalise territooriumi detailplaneeringu kooskõlastamine märkustega

Lugupeetud vallavanem

Esitasite Keskkonnaametile kooskõlastamiseks Kuusalu Vallavalitsuse 31.01.2013 korraldusega nr 64 algatatud Kaitseväe keskpõlügeni osalise territooriumi detailplaneeringu, mis on varem koostatud ja kehtestatud Suru, Pala, Tõreska ja Kolgu külas rajatava kaitseväe keskpõlügeni detailplaneeringuga (kehtestatud 31.08.2004 otsusega nr 45) määratud ehitiste asukohtade ja mahtude täpsustav planeering.

Detailplaneering hõlmab osaliselt II kaitsekategooria isendi metsis (*Tetrao urogallus*) elupaika (registrikood KLO9102361). Detailplaneeringuga ei kavandata tegevusi metsise elupaika.

Alljärgnevalt esitame märkused detailplaneeringule:

1. Detailplaneeringu alale 1 kavandatakse, teeninduskeskuse laienduse positsioonile 2, rajada uus puurkaev ja uus reoveepuhasti. Planeeritava puurkaevu sanitaarkaitseala ulatus on 50 m. Planeeritavast reoveepuhastist kavandatakse juhtida heit- ja sademeveed Nõmmoja oja. Joonisel näidatud puurkaevu ja reoveepuhasti võimsused ning asukohad täpsustatakse teeninduskeskuse laienduse (pos 2) projektiga pärast geoloogiliste uuringute läbiviimist.

Palume detailplaneeringu seletuskirjas kajastada alljärgnev:

Reovee kogumiseks, puhastamiseks või suublasse juhtimiseks rajatud kanalisatsioonitorustiku, reoveepuhasti, pumpla või muu reovee kogumise, puhastamise ja heitvee suublasse juhtimisega seotud hoone või rajatise veekaitse nõuded tulenevad Vabariigi Valitsuse 16.05.2001 määrusest nr 171 „Kanalisaatsiooniehitiste veekaitse nõuded“.

Reoveepuhastus peab vastama Vabariigi Valitsuse 29.11.2012 määrusele nr 99 „Reovee puhastamise ning heit- ja sademevee suublasse juhtimise kohta esitatavad nõuded, heit- ja sademevee reostusnäitajate piirmäärad ning nende nõuete täitmise kontrollimise meetmed“.

Veeseaduse § 8 lg 2 p 2 ja p 4 kohaselt peab olema vee-erikasutusluba, kui võetakse põhjavett rohkem kui 5 m<sup>3</sup> ööpäevas ning kui juhitakse heitvett või saasteaineid suublasse, sealhulgas põhjavette. Ehitusseaduse § 24 lg 1 p 11 sätestab, et ehitusloa väljastamisest keeldutakse, kui puudub vee erikasutusluba ja seaduse kohaselt on vee erikasutusluba nõutav.

2. Detailplaneeringu punktis 3.6.4 tuuakse välja, et ala 1 teeninduskeskuse soojavarustus lahendada ala hoonete projekteerimisel võimalusel maa-kütte või soojuspumba baasil. Palume esitada detailplaneeringus maakütte kasutamise võimalikkus (millist maakütte süsteemi on võimalik planeeringualal kasutada, milline on planeeritavate puuraukude sügavus, milline on nende vahekaugus, pinnase geotermilised omadused, millised on ohud põhjaveele jne).



3. Planeeringupiirkonnas esinevad looduslikest veekogudest Nõmmoja väikejärv, Nõmmoja ning Pikkoja. Vastavalt looduskaitseaduse (edaspidi nimetatud *LKS*) § 38 lg 1 p 5 on Nõmmoja väikejärve ja Nõmmoja ehituskeeluvööndi ulatuseks 25 meetrit ning tulenevalt *LKS* § 38 lg 1 p 4 on Pikkoja ehituskeeluvööndi ulatuseks 50 meetrit. *LKS* § 38 lg 2 sätestab, et ranna ja järve või jõe kaldal metsamaal metsaseaduse § 3 lõike 2 tähenduses ulatub ehituskeeluvöönd ranna või kalda piiranguvööndi piirini. Kuna antud lõige ei käsitle ojasid, ei laiene Nõmmoja ning Pikkoja kaldal metsamaal ehituskeeluvöönd piiranguvööndi piirini nagu detailplaneeringu leheküljel 23 tabelis 1 ja detailplaneeringu joonistel on välja toodud. *LKS* § 38 lg 5 p 6 ei laiene ehituskeeluvöönd kehtestatud detailplaneeringuga riigikaitse ehitistele.

4. Detailplaneeringu ala 1 asub osaliselt kohaliku tähtsusega Kalajärve liivamaardlal. Juhime tähelepanu, et PlanS § 17 lõike 2 punkti 3 kohaselt kooskõlastab enne planeeringu PlanS § 18 kohast vastuvõtmist planeeringu koostamist korraldav kohalik omavalitsus planeeringu asjaomase riigiasutusega, kui planeeritaval maa-alal asub keskkonnaregistri maardlate nimistus olev maardla või selle osa. Maapõueseaduse § 63 lõike 4 kohaselt, kui planeeritaval maa-alal asub keskkonnaregistri maardlate nimistus olev maardla või selle osa, kooskõlastatakse detailplaneering PlanS sätestatud korras Keskkonnaministeeriumi või keskkonnaministri volitatud isikuga. Keskkonnaminister on oma 12.11.2010 käskkirjaga andnud Maa-ametile volituse kooskõlastada maakonnaplaneeringuid, üldplaneeringuid või detailplaneeringuid, kui planeeritav maa-ala asub keskkonnaregistri maardlate nimistus oleval maardlal või selle osal.

Palume detailplaneeringu seletuskirja täiendada märkuste 1 - 3 põhjal. Kui Keskkonnaameti märkuste põhjal detailplaneeringu seletuskirja täiendatakse, siis loeme detailplaneeringu kooskõlastatuks ning täiendavalt ei ole vajadust detailplaneeringut uuesti Keskkonnaametile kooskõlastamiseks esitada.

Käesolevas asjas on planeeringu tingimuslik kooskõlastus menetlustoiming ning oma toimelt sarnane kooskõlastuse andmisest keeldumisega. Erinevus kooskõlastusest keeldumisest seisneb üksnes selles, et vastav haldusorgan n-ö kirjeldab lisaks heakskiidu mitteandmisele ka alternatiivset planeeringut, millele ta oleks nõus andma kooskõlastuse. Kui aga kohalik omavalitsus kooskõlastuskirjas esitatud tingimuste alusel planeeringut ei muuda, siis jääb planeering kas kehtestamata või on õigusvastane.

Lugupidamisega

*(allkirjastatud digitaalselt)*

Sulev Vare  
juhataja  
Harju-Järva-Rapla regioon

Sama: Kaitseministeerium, [info@kaitseministeerium.ee](mailto:info@kaitseministeerium.ee)  
Ramboll Eesti AS, [info@ramboll.ee](mailto:info@ramboll.ee)

Pille Vals 674 4815  
[pille.vals@keskkonnaamet.ee](mailto:pille.vals@keskkonnaamet.ee)

Nele Väits 674 4823 (looduskaitse küsimused)  
[nele.vaits@keskkonnaamet.ee](mailto:nele.vaits@keskkonnaamet.ee)



Hr Urmas Kirts

Teie 26.09.2014

nr 7-1/3622

Vallavanem

Kuusalu vald

Meie 22.10.2014

nr 6.2-3/14283

vallavalitsus@kuusalu.ee

**Kaitseväe keskpõlügeni osalise  
territooriumi detailplaneering**

Kuusalu Vallavalitsus edastas 26.09.2014 kirjaga nr 7-1/3622 Maa-ametile kooskõlastamiseks Kaitseväe keskpõlügeni osalise territooriumi detailplaneeringu, kuna planeeritaval maa-alal asub keskkonnaregistri maardlate nimistus olev maardla. Detailplaneering on algatatud Kuusalu Vallavalitsuse 31.01.2013 korraldusega nr 64 „Tõreska ja Suru küla Kaitseväe keskpõlügeni osalise territooriumi detailplaneeringu algatamine, lähteülesande kinnitamine ning keskkonnamõju strateegilise hindamise algatamata jätmise“ ning kõnealust korraldust muudeti Kuusalu Vallavalitsuse 11.04.2014 korraldusega nr 235. Detailplaneeringu eesmärgiks on - olemasoleva teeninduskeskuse laiendamine, linnavõitluslinnaku ja laskemaja rajamine; vajadusel täiendavate juurdepääsuteede, parkimise ja tehnoehitiste kavandamine; heakorrastuse ja haljastuse põhimõtteline lahendamine. Planeeringuala pindala on 132,2 hektarit. Planeeringu dokumendid on kättesaadavad Ramboll Eesti AS serveris aadressil [ftp.ramboll.ee](http://ftp.ramboll.ee).

Maa-amet, tutvunud detailplaneeringu dokumentidega, märgib järgmist. Planeeritav maa-ala koosneb kolmest lahustükist Harju maakonnas Kuusalu valla idaosas Tõreska ja Suru külades Kaitseväe keskpõlügeni territooriumil. Planeeritavatest aladest ühel asub Kaitseväe keskpõlügeni teeninduskeskus ja teistel hoonestamata metsamaad. „Ala 1“ suurus on 115,4 hektarit, „Ala 2“ suurus 2,1 hektarit ning „Ala 3“ suurus 14,7 hektarit. Planeeritav „Ala 1“ piirneb põhjapoolsest küljest Kalajärve liivakarjääri (katastritunnus 27301:001:0155) ning Väikejärve karjääri (katastritunnus 27301:001:0203) kinnistutega, mille riigivara valitseja on Keskkonnaministeerium ja valitsema volitatud asutus Maa-amet. Planeeritavat „Ala 1“ läbib olemasolev rekonstrueeritav Suru tee, mis Keskpõlügeni teeninduskeskuse (katastritunnus 35206:002:0191) ning Põlügen 100 (katastritunnus 35206:002:0086) kinnistute vahelisel lõigul paikneb osaliselt reformimata maal. Planeerimisseaduse (edaspidi PlanS) § 16 lõige 9 sätestab, et maareformi seaduse (edaspidi MaaRS) § 31 lõike 2 tähenduses jätkuvalt riigi omandis oleva maa puhul on PlanS tähenduses kinnisasja omanikuks Keskkonnaministeerium või keskkonnaministri volitatud isik. Keskkonnaminister on oma 01.02.2013 käskkirjaga nr 84 andnud Maa-ametile volituse esindada Keskkonnaministeeriumi kui kinnisasja omanikku planeerimismenetluses, kus planeeringu mõju ulatub MaaRS § 31 lõike 2 tähenduses jätkuvalt riigi omandis olevale maale.

Käeolevaga teeb Maa-amet ettepaneku lahendada planeeringualale jääva ja reformimata maal paikneva rekonstrueeritava Suru tee omandiküsimus.



PlanS § 17 lõike 2 punkti 3 kohaselt kooskõlastab enne planeeringu PlanS § 18 kohast vastuvõtmist planeeringu koostamist korraldav kohalik omavalitsus planeeringu asjaomase riigiasutusega, kui planeeritaval maa-alal asub keskkonnaregistri maardlate nimistus olev maardla või selle osa. Maapõueseaduse (edaspidi MaaPS) § 63 lõike 4 kohaselt, kui planeeritaval maa-alal asub keskkonnaregistri maardlate nimistus olev maardla või selle osa, kooskõlastatakse detailplaneering PlanS sätestatud korras Keskkonnaministeeriumi või keskkonnaministri volitatud isikuga. Keskkonnaminister on oma 12.11.2010 käskkirjaga 1622 andnud Maa-ametile volituse kooskõlastada maakonnaplaneeringuid, üldplaneeringuid või detailplaneeringuid, kui planeeritav maa-ala asub keskkonnaregistri maardlate nimistus oleval maardlal või selle osal.

Järgnevalt anname Kaitseväe keskpõlügeni osalise territooriumi detailplaneeringu lahendustele hinnangu lähtuvalt asjaolust, et planeeritava territooriumi „Ala 1“ asub osaliselt keskkonnaregistri maardlate nimistus oleva Kalajärve liivamaardlal (registrikaardi nr 656). Planeeringuala osaline kattumine Kalajärve liivamaardlaga on planeeringu seletuskirjas kirjeldatud ning planeeringu joonistele on korrektselt kantud Kalajärve maardla piir.

Planeeringu seletuskirja peatükis 2.3. *Kehtivad kitsendused* on kirjeldatud (tsiteerin): „Alal 1 kesk- ja idaosal asub kohaliku tähtsusega Kalajärve liivamaardla (ID 13404, reg.kaardi nr 656). Planeeritavale alale jäävad täielikult varude neli plokki: 10. plokk aktiivne tarbevaru pindalaga 447 ha; 1. plokk aktiivne tarbe- ja reservvaru pindalaga 929 ha; 2. plokk passiivne tarbe- ja reservvaru pindalaga 1049 ha ning 5. plokk passiivne tarbe- ja reservvaru pindalaga 1663 ha. Osaliselt asub „Ala 1“ lõunaosas prognoosvaruga 9. plokk“. Juhime tähelepanu, et keskkonnaregistri andmetel kattub „Ala 1“ osaliselt Kalajärve liivamaardla ehitusliiva aktiivse tarbevaru 1 ja 10 plokiga (pindalad vastavalt 11,76 ha ja 3,99 ha), aktiivse reservvaru 3 plokiga (pindala 11,76 ha), passiivse tarbevaru 2 plokiga (pindala 13,28 ha) ja passiivse reservvaru 5 plokiga (pindala 14,85 ha) ning prognoosvaru 9 plokiga (pindala 16,52 ha). Palume seletuskirja peatükki 2.3. *Kehtivad kitsendused* täpsustada.

MaaPS § 10 kohaselt on prognoosvaru maavaravaru, mille uurituse mahu määrab üldgeoloogiline uurimistöö ning mis eraldatakse maardlaga piirneval alal väljaspool tarbe- ja reservvaru kontuuri või piirkonnas, kus maavarailmingute esinemise põhjal võib eeldada uue maardla olemasolu. Prognoosvaru võimaldab hinnata maardla maavaravaru suurendamise või uue maardla kindlakstegemise võimalust ning on aluseks maavara otsingu ja geoloogilise uuringu suunamisel. Maardlast tulenevaid kitsendusi prognoosvaru alal ei ole.

„Ala 1“ on riigikaitsemaa sihtotstarve. Ala idaosas asub Keskpõlügeni teeninduskeskus, mis on varustatud tehnovõrkudega. Ala ida ja keskosa on kõrge, järskude nõlvadega künklik ala, kus kasvab männimets. Planeeringu joonise *Põhijoonis Ala 1* kohaselt jäävad planeeritavad hoonestusalad pos 1a ja pos 1b Kalajärve liivamaardlale.

MaaPS § 62 kohaselt tuleb maapõue seisundit ja kasutamist mõjutava tegevuse korraldamisel tagada keskkonnaregistris arvele võetud maavara kaevandamisväärsena säilimine ja juurdepääs maavaravaru. Nimetatud seaduse § 62 lõike 3 järgi võib Keskkonnaministeerium maapõue seisundit ja kasutamist mõjutavat püsiva iseloomuga tegevust lubada üksnes juhul, kui kavandatav tegevus ei halvenda maavaravaru

kaevandamisväärsena säilimise või maavaravarule juurdepääsu osas olemasolevat olukorda.

Planeeringu seletuskirja peatükis 3.2.1. *Ala 1 – Teeninduskeskus* on kirjeldatud (tsiteerin): „Käesoleva detailplaneeringuga on teeninduskeskuse laiendamiseks planeeritud Alale 1 kolme kohta uute hoonete rajamine kuni 40 hoonega ja kokku hoonestusalade pindalaga kuni 26 000 m<sup>2</sup>“ ning (tsiteerin): „Olemasoleva teeninduskeskuse ja eraldi planeeritava laienduse (pos 2) vahel on ebaühtlase reljeefiga ja suurte kõrguste erinevustega mõhnastik, kus asuvad Kalajärve liivamaardla aktiivsed ning passiivsed tarbe- ja reservvarud. Teeninduskeskuse alade ühendamine on võimalik peale maavaru kaevandamist“. Nõustume seletuskirja selgitusega, et teeninduskeskuse alade ühendamine on võimalik peale maavaravaru kaevandamist.

Märgime, et kavandatavad hoonestusalad pos 1a ja pos 1b on käesoleval hetkel hoonestamata, mistõttu halvendab maardlaga kattuvale alale püsiva iseloomuga hoonete ja rajatiste ehitamine maavaravarule juurdepääsu osas olemasolevat olukorda. Maardlaga kattuvale alale on võimalik ehitada ainult ajutise iseloomuga hooneid ja rajatisi, kusjuures tuleb tagada, et kinnistul kavandatav tegevus ei halvenda maavaravaru kaevandamisväärsena säilimist. Püsiva iseloomuga ehitustegevus maardlaga kattuvale alal on võimalik üksnes peale maavaravaru ammendamist. Palume eelpool kirjeldatu lisada planeeringu seletuskirja peatükki 4. *Planeeringu elluviimine*.

Maa-amet, tutvunud 26.09.2014 kirjaga nr 7-1/3622 kooskõlastamiseks esitatud Kaitseväge keskpõlvikute osalise territooriumi detailplaneeringu dokumentidega, ei esita planeeringulahenduste osas vastuväiteid tingimusel, et planeeringu seletuskirja peatükis 2.3. *Kehtivad kitsendused* täpsustatakse Kalajärve maardla plokkide andmeid ning peatükki 4. *Planeeringu elluviimine* lisatakse kirjeldus, et püsiva iseloomuga ehitustegevus maardlaga kattuvale alal on võimalik üksnes peale maavaravaru ammendamist.

PlanS § 25 lõike 5 kohaselt peab kohalik omavalitsus saatma kehtestatud detailplaneeringu ühe kuu jooksul planeeringu kehtestamise päevast arvates riigi maakatastri pidajale. Lisaks eelkirjeldatud planeeringutoimiku maakatastrile edastamisele palume võimaluse korral edastada ka detailplaneeringu vastuvõtmise ja kehtestamise otsused digitaalsel kujul ning kehtestatud detailplaneeringu põhijoonis ja tehnoorkude joonis .pdf, .dwg või .jpg vormingus järgnevale e-kirja aadressile: [maaamet@maaamet.ee](mailto:maaamet@maaamet.ee).

Lugupidamisega

*(allkirjastatud digitaalselt)*

Raivo Vallner  
Peadirektori esimene asetäitja  
peadirektori ülesannetes

Terje Sild 665 0670, [Terje.Sild@maaamet.ee](mailto:Terje.Sild@maaamet.ee)  
Ave Talli 675 0880, [Ave.Talli@maaamet.ee](mailto:Ave.Talli@maaamet.ee)





## KADRINA VALLAVALITSUS

### KORRALDUS

Kadrina

11. veebruar 2015 nr 82

#### Detailplaneeringu kooskõlastamine

Kuusalu Vallavalitsus esitas 19.01.2015 oma kirjaga nr 7-1/237 detailplaneeringu kooskõlastamise taotluse.

Kooskõlastatav detailplaneering on Kuusalu Vallavalitsuse 31.01.2013 korraldusega nr 64 algatatud Kaitseväe keskpõlügeni osalise territooriumi detailplaneering, mis on varem koostatud ja kehtestatud Suru, Pala, Tõreska ja Kolgu külas rajatava kaitseväe keskpõlügeni detailplaneeringuga (kehtestatud 31.08.2004 Kuusalu Vallavolikogu otsusega nr 45) määratud ehitiste asukohtade ja mahtude täpsustus. Planeeringuga määratakse täpsemad hoonestusalad ja ehitiste mahud riigikaitse otstarbega hoonete ja rajatiste püstitamiseks. Teeninduskeskusele taotletakse lisa ehitusõigust keskuse laiendamise eesmärgil. Maksimaalne kavandatud ehitiste alune pind teeninduskeskuse kompleksis on arvutuslikult kuni 29 000 m<sup>2</sup>, mille hulgas on varem rajatud ehitiste mahud. Lisanduvad linnavõitluslinnaku ehitiste mahud, maksimaalse ehitusaluse pinnaga kokku kuni 6 100 m<sup>2</sup> ja laskemajad ehitusaluse pinnaga kokku kuni 1 800 m<sup>2</sup>. Planeeringujärgsete uusehitiste püstitamise eelduseks on uue mahaõidu rajamine Narva maanteelt planeeringualani nr 3.

Aluseks võttes planeerimisseaduse paragrahvi 17 lõike 3 punkti 3 annab Kadrina Vallavalitsus

#### **k o r r a l d u s e:**

1. Kooskõlastada Kaitseväe keskpõlügeni osalise territooriumi detailplaneering.
2. Korraldus jõustub teatavastegemisest.

A handwritten signature in blue ink, appearing to read 'E. Petrovits'.

Erich Petrovits  
Vallavanem

A handwritten signature in blue ink, appearing to read 'Marika Mardõkainen'.

Marika Mardõkainen  
Vallasekretär